



Zásady pro ochranu vodních zdrojů



Obsah

| | |
|--|-----------|
| 1. Výzvy | 3 |
| 2. Naše odpovědnost | 5 |
| 3. Přístup k udržitelnějšímu využívání vody | 6 |
| 3.1 Hotspot analýza vodních zdrojů..... | 6 |
| 4. Naše opatření | 8 |
| 4.1 Opatření v dodavatelském řetězci | 9 |
| 4.1.1 Ovoce a zelenina | 9 |
| 4.1.2 Květiny a rostliny | 10 |
| 4.1.3 Textil | 10 |
| 4.1.4 Suroviny | 12 |
| 4.1.5 Drogerie a kosmetika | 12 |
| 4.2 Opatření v našich prodejnách..... | 13 |
| 4.3 Komunikace | 13 |
| 5. Zdroje | 14 |

1. Výzvy

Voda je zásadní pro přežití – a to jak pro člověka, tak i pro přírodu.

Pro zachování biologické rozmanitosti na naší planetě je voda elementárním životním prostorem a základem. Pokrývá více než dvě třetiny zemského povrchu – převážnou část však tvoří slaná voda z moří. Ta je jak pro člověka, tak i pro většinu zvířat a rostlin nepoužitelná – za tímto účelem je nutná sladká voda.



Od roku 2010 je přístup k čisté vodě definován Organizací spojených národů jako lidské právo. Využitelná sladká voda však odpovídá jen 0,01 procentům z jejího celkového množství na Zemi. Mimoto jsou celosvětové zdroje sladké vody rozmístěny nerovnoměrně. Nedostatek tak postihuje některé regiony významně silněji než jiné.

K tomu se přidávají sezónní výkyvy: dlouhotrvající sucho v letních měsících způsobuje pokles hladin spodních vod a řek i v regionech, které jsou jinak na vodu bohaté. Naproti tomu nepřiměřeně vysoké množství srážek může vést k povodním.

Počet obyvatel na Zemi se za poslední století téměř čtyřnásobně zvýšil a spotřeba vody roste více než dvakrát. Zejména zvyšující se produkce potravin, textilu a jiného spotřebního zboží může na základě používání a znečištění vody vést k nedostatku a k nespravedlivému rozdělení vodních zdrojů. Také klimatické změny zvyšují tlak na regiony s omezenými zdroji. V důsledku toho budou nedostatkem vody postiženy stále větší části obyvatelstva. Vzniká tak také více vodohospodářských rizik – tedy situací, ve kterých je pravděpodobný vznik škod souvisejících s vodou.

Potravinářský maloobchod spotřebuje významně více vody než jiná odvětví, průměrná spotřeba činí 47 litrů na jedno euro obrátu¹. Vzhledem k tomu hraje nakládání s vodou důležitou roli: její nedostatek představuje nebezpečí především pro předvýrobní části dodavatelského řetězce. To platí zejména pro zemědělskou primární produkci, která zodpovídá za 70 procent celkové spotřeby vody po celém světě. Zemědělství mimoto používá pesticidy a hnojiva, jejichž množství má negativní dopad na její kvalitu.

V této souvislosti nese maloobchod s potravinami – zejména nákupem obchodního zboží – odpovědnost za opatrné zacházení s vodními zdroji. Přitom hraje roli jak spotřeba, tak i možné znečištění. Z tohoto důvodu představuje zodpovědné nakládání se zdroji sladké vody hlavní téma trvalé udržitelnosti společnosti Lidl v oblasti nákupu.

V těchto Zásadách definujeme nakládání se sladkou vodou pro výrobu a zpracování našeho potravinářského (food) a nepotravinářského (non food) zboží, ovoce a zeleniny, květin a rostlin, kosmetiky a drogerie (near food).

2. Naše odpovědnost

Udržitelnější využívání vody není pro společnost Lidl úkolem budoucnosti, nýbrž klíčovým tématem současnosti. Pomocí různých opatření přispíváme k ochraně zdrojů sladké vody v celém hodnotovém řetězci a ke snížení spotřeby a znečištění vody v našem dodavatelském řetězci.

Přikládáme velký význam ochraně a zachování přírodních zdrojů vody po celém světě. V rámci našeho vodního hospodářství pracujeme na uvědomělejší zacházení se sladkou vodou. K našemu sortimentu zboží patří různé produkty, které jsou ve svých zemích původu spojeny s mnoha riziky. Jde o množství vody, která je použita ve výrobě, o dostupnost v daných regionech a o kvalitu, která může být případně negativně ovlivněna znečištěním. U produktů se jedná především o zemědělské výrobky a také o zpracované potraviny a nepotravinářské zboží.

Abychom byli opravdu odpovědní, vyvíjíme vodohospodářskou strategii s cílem účinně snížit ohrožení vodních zdrojů v našich dodavatelských řetězcích. Za tímto účelem úzce spolupracujeme se zainteresovanými subjekty v daných zemích původu. K nim patří vedle našich dodavatelů také odborníci a organizace občanské společnosti, například Alliance for Water Stewardship². Naše partnery podporujeme v tomto procesu například formou pravidelných školení a vzdělávání společně s našimi pracovníky. Neustále aktivně rozvíjíme stávající partnerství a iniciativy a navazujeme nové spolupráce.

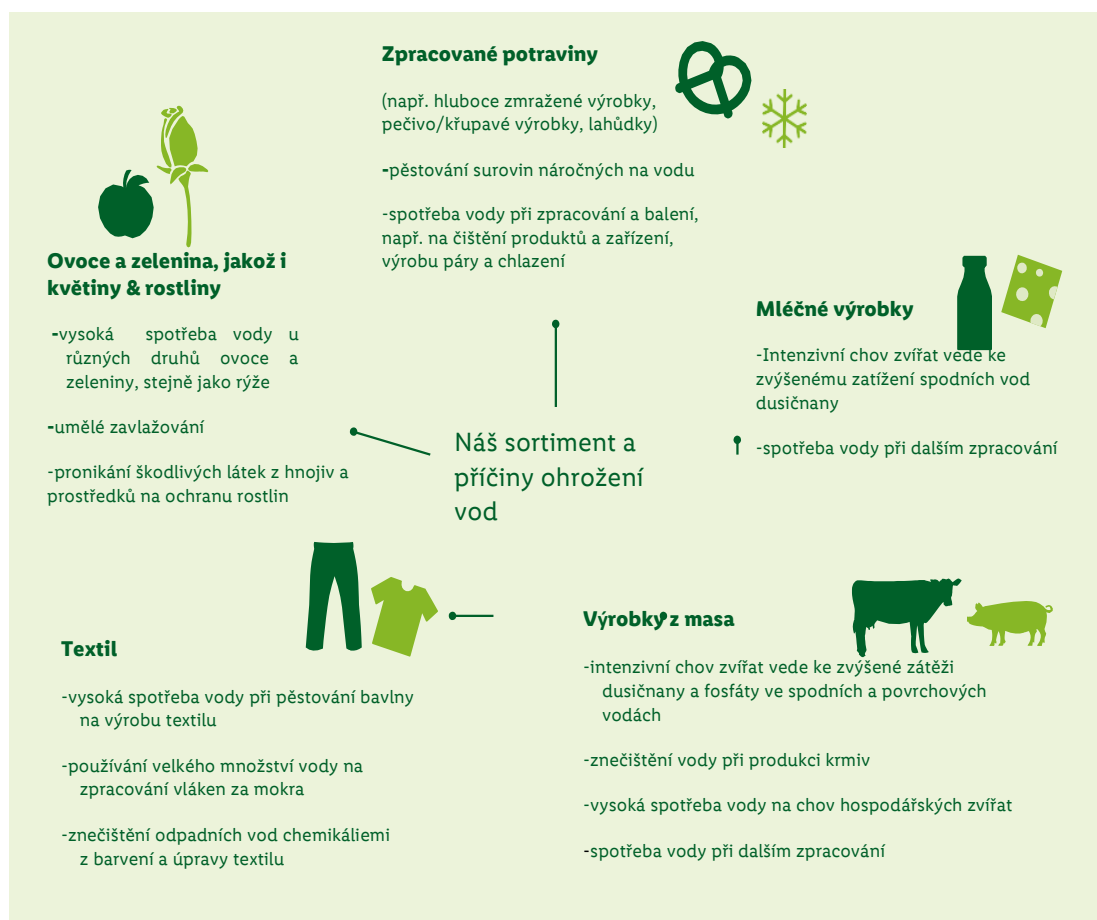
3. Přístup k udržitelnějšímu využívání vody

Přístup vedení k sociální a ekologické odpovědnosti³ ve společnosti Lidl definuje jasné směrnice pro systematickou realizaci strategie trvalé udržitelnosti a zaručuje její důsledné dodržování. K tomu slouží procesní cyklus, kterým se řídí náš přístup k udržitelnějšímu využívání vody: Nejdříve se zjistí rizika a příležitosti v rámci tzv. hotspot analýzy vodních zdrojů. Na jejich základě vypracujeme cíle a opatření, abychom tato rizika minimalizovali. Ve fázi realizace nepřetržitě přezkoumáváme účinnost těchto opatření a v případě potřeby je zlepšujeme. Transparentně informujeme o úspěších a neúspěších.

V následujícím textu podrobněji uvádíme jednotlivé kroky procesu.

3.1 Hotspot analýza vodních zdrojů

Za účelem zjištění rizikových ohnisek v nakládání s vodou v našem zemědělském dodavatelském řetězci jsme provedli v roce 2019 analýzu. Ta umožňuje zjištění produktových skupin s nejvyššími (negativními) dopady na trvalou udržitelnost. Rizika související s vodou v dodavatelském řetězci, která mohou sahat od znečištění vody způsobeného pěstivelskou činností (používání hnojiv a pesticidů) až po náročnost pěstovaného produktu na spotřebu vody (vodní stopa), jsme zkoumali v našem sortimentu na základě dvou faktorů: spotřeby vody a znečištění vody*.



* Tato rizika byla posuzována podle interní kategorizace zboží společnosti Lidl.

V důsledku toho lze konstatovat, že nezpracované ovoce a zelenina a vybrané zpracované potraviny představují podskupiny zboží s nejvyšším rizikem pro vodu. Jedná se zejména o primární zemědělskou produkci v důsledku zavlažování v pěstitelských regionech s velkým nedostatkem vody a o pronikání hnojiv a pesticidů do vody.

Vedle výše uvedených rizik v našem dodavatelském řetězci neustále měříme spotřebu vody v našich prodejnách. Ve srovnání se spotřebou v dodavatelském řetězci je však tato spotřeba velice nízká, a proto se v těchto našich Zásadách dále soustředíme hlavně na dodavatelský řetězec.

Výsledky této analýzy pro nás tvoří výchozí bod pro podrobnější posouzení hlavních oblastí v našem sortimentu a také k stanovení cílů a opatření, která budou popsána v následujícím textu.

4. Naše opatření

V oblasti nákupu má společnost Lidl možnost aktivně iniciovat změny a přispívat tak k ochraně vody. To se nám podaří například tak, že zvýšíme podíl certifikovaných produktů ve svém portfoliu. Tím podpoříme uznávané iniciativy a současně zajistíme minimální standardy pro trvale udržitelné výrobní postupy.

Spolupráce s certifikovanými dodavateli a rozšíření našeho sortimentu o certifikované produkty jsou tak hlavními kroky směrem k udržitelnosti. Ve spolupráci s externím výzkumným institutem jsme v rámci analýzy zjišťovali, které certifikace dodavatelů mají nejvyšší ochranný vliv na vodu. Vytváříme tak nabídku udržitelných produktů, u kterých se odráží také řešení rizik spojených se spotřebou vody. Část našeho sortimentu nese například certifikaci Rainforest Alliance, která určuje přísné směrnice pro úsporné zacházení s vodními zdroji.

Pro uvědomělejší zacházení s vodou v dodavatelském řetězci:

Členství v Alliance for Water Stewardship

V roce 2018 přistoupila společnost Lidl k mnohostranné partnerské platformě Alliance for Water Stewardship (AWS). Jako první mezinárodní standard měří AWS využití vody v daném místě na základě sociálních, ekologických a ekonomických kritérií. Měření se týká provozu a platí jak pro průmysl, tak i pro zemědělství. Tento standard poskytuje podnikům rámec k porozumění, plánování, realizaci, hodnocení a komunikaci o vodohospodářských opatřeních. Členstvím v této alianci jsme zase o krok dále k našemu cíli trvale udržitelného hospodaření s vodou.

4.1 Opatření v dodavatelských řetězcích

4.1.1 Ovoce a zelenina

Zlepšení využití vody

Zavazující účastí na standardu GlobalG.A.P. dokumentují všechny partnerské zemědělské podniky společnosti Lidl svou kompetenci s ohledem na správnou zemědělskou praxi. Přitom jsou zohledňovány také aspekty využití vody.⁴

Společně se zemědělci mimoto prověřujeme modul GlobalG.A.P. Sustainable Program for Irrigation and Groundwater Use (SPRING)⁵ (Udržitelný program pro zavlažování a využívání podzemních vod), který se zabývá speciálně vodními aspekty, z hlediska praktické použitelnosti.

Snížení znečištění vody

Společně s producenty ovoce a zeleniny schválila společnost Lidl již v roce 2006 cíl, který definuje udržitelné snížení používání prostředků pro ochranu rostlin. Za účelem realizace tohoto našeho společného cíle byla dohodnuta referenční hranice pro eventuální rezidua účinných látek ve výši jedné třetiny zákonného limitu⁶. Tímto způsobem se do životního prostředí dostává méně pesticidů.

Hodnocení opatření

Na základě prvních zkušeností posuzujeme a testujeme další opatření pro nákup. Součástí hodnotícího procesu jsou například:

Prohloubená analýza: K přesnější analýze rizik souvisejících s vodou využíváme tzv. Water stress index na úrovni jednotlivých zemí vyvinutý World Resources Institutem (WRI) pro zemědělský sektor. Mimoto jsou využívány specifické vodohospodářské ukazatele pro jednotlivé produkty na základě údajů ze sítě Water Footprint Network (WFN). Kombinace obou přístupů umožní posouzení rizik v různých kombinacích zemí a produktů. Výsledky slouží jako základ pro klasifikaci těchto rizik v dodavatelském řetězci produktu a vytváří se tím možnosti pro jejich snížení.

Zacházení s vodohospodářskými riziky: K řešení vodohospodářských rizik využíváme certifikace jako GlobalG.A.P. Spring nebo AWS International Water Stewardship Standard. Za účelem přezkoumání přístupů spustila společnost Lidl v létě 2020 pilotní projekt.

4.1.2 Květiny a rostliny⁷

Za účelem minimalizace spotřeby a znečištění vody u květin a rostlin v našem sortimentu a garance správné zemědělské praxe, například ve formě efektivního zavlažování, budeme požadovat od začátku roku 2020 od všech producentů, platnou certifikaci GlobalG.A.P.

4.1.3 Textil

Zlepšení využívání vody

Za účelem snížení spotřeby vody při výrobě našeho textilu spoléháme na standardy Cotton Made in Africa (CMiA), Organic Content Standard, Global Organic Textile Standard (GOTS), iniciativu Better Cotton nebo Fairtrade. Bio bavlna spotřebovává méně vody – současně se ve srovnání s konvenční bavlnou používá i méně hnojiv⁸. Bavlna se standardem CMiA je pěstovaná výhradně s využitím dešťové vody. Tím se ušetří ve srovnání s celosvětovým průměrem více než 2 100 litrů vody na jeden kilogram bavlněných vláken⁹. Vedle použití bio bavlny se standard GOTS zabývá také kritérii souvisejícími s využitím vody při zpracování bavlny na textil. GOTS tak ukládá certifikovaným výrobním podnikům povinnost definovat cíle ke snížení jejich spotřeby vody. Také produkty s certifikací Fairtrade zahrnují mnohá kritéria týkající se vody.

Z tohoto důvodu bude společnost Lidl do konce roku 2022 odebírat 100 procent bavlny z trvale udržitelných zdrojů, které dodržují standardy Made in Africa, Organic Content Standard, Global Organic Textile Standard, iniciativu Better Cotton nebo Fairtrade.

Snížení znečištění vody

Za účelem odstranění chemických látek z globálních dodavatelských řetězců textilu přistoupila společnost Lidl v roce 2014 ke kampani DETOX organice Greenpeace¹⁰. Cílem je vyloučit určené chemické látky, snížit znečištění odpadních vod způsobené výrobou a zmenšit tak zatížení pro člověka i životní prostředí.

Společnost Lidl přitom uplatňuje přístup nahrazovat nebezpečné chemické látky látkami šetrnějšími k životnímu prostředí nezávadnými pro lidské zdraví, např. tiskařskými pastami na vodní bázi, úpravami bez PFC nebo koženkou bez dimethylformamidu (DMF).

Nezávislé instituty minimálně jednou ročně kontrolují použití sledovaných látek u výrobců textilií a obuvi, kteří používají tzv. mokré procesy. Vedle této nepřímé kontroly se kontroluje inventář chemických látek namátkově a odebírají se jednou ročně vzorky odpadních vod relevantních podniků v dodavatelském řetězci.

Stejně jako celé odvětví, odebírá také společnost Lidl velkou část sortimentu nepotravinářského zboží od samostatných asijských výrobců. I přes značné pokroky a ekonomický růst se sociální a ekologické podmínky v Asii vyznačují mnoha rozdíly. Proto se zde zaměřujeme na realizaci uznávaných minimálních standardů a v tomto rámci jsme definovali tři hlavní cíle:

- podporu bezpečného zacházení s chemickými látkami
- snížení spotřeby energie, vody a chemických látek
- ekologická likvidace odpadů a adekvátní řízení využívání vody.

Za účelem dosažení těchto cílů společně s našimi lokálními dodavateli jsme ve spolupráci se Společností pro mezinárodní spolupráci - Gesellschaft für Internationale Zusammenarbeit (GIZ) realizovali vzdělávací projekt PURE („Projekt für Umwelt- und Ressourcen-Effizienz“). Více než 400 pracovníků z 80 továren na výrobu textilu z Číny a Bangladéše bylo vyškoleno podle mezinárodně uznávaných standardů ekologie a bezpečnosti. Pozitivní dopady projektu pocítilo již 67 000 dělníků z továren. Ve středu zájmu bylo mimo jiné zlepšení řízení využívání odpadních vod a zavedení adekvátního řízení používání chemických látek. To zaručuje, aby z výroby byly dlouhodobě vyloučeny skupiny chemických látek uvedené v Detox Commitment společnosti Lidl. Spotřebu vody ve výrobních závodech, které se tohoto školení zúčastnily, se díky projektu podařilo snížit o téměř 5,8 mil. m³.¹¹

Jako člen skupiny Leather Working Group a spolku Bündniss für nachhaltige Textilien se společnost Lidl zasazuje o snižování spotřeby vody a o odpovědné řízení využívání chemických látek v dodavatelském řetězci textilu. Dále učinila společnost Lidl první kroky k produktům oběhového hospodářství – například díky biologicky rozložitelným textiliím, které jsou certifikované podle výrobního standardu Cradle to Cradle®. Přísná kritéria obsahují mimo jiné zodpovědné hospodaření s vodou.

Také do budoucna budeme pokračovat s dalším vývojem a rozšiřováním našich systémů ekologického, chemického a odpadního managementu, jakož i seznamů pro vyloučení nebezpečných chemických látek společně s našimi dodavateli.

4.1.4 Suroviny

Také v rámci nákupu surovin pracujeme na snižování rizik při nakládání s vodou. Například naše káva nese certifikace Rainforest Alliance / UTZ, Fairtrade nebo Bio (stav: únor 2020). Všechny tři standardy využívají různých opatření k ochraně vodních zdrojů. Kakao ve všech druzích zboží privátních značek společnosti Lidl bude v České republice pocházet z certifikovaného pěstitelství a bude certifikováno podle mezinárodně uznávaných standardů, jako je Fairtrade, Rainforest Alliance / UTZ nebo Bio.

Sortiment bylinkových a ovocných čajů nese zase certifikace Fairtrade, Rainforest Alliance, Bio nebo Union for Ethical Biotrade / UTZ (stav: březen 2020). Palmový (palmojádrový) olej, který používáme, bude ze 100 procent certifikován podle standardu Roundtable on Sustainable Palm Oil (RSPO). Díky důslednému upřednostňování certifikovaných surovin v nákupu přispívá společnost Lidl významnou měrou k ochraně vodních zdrojů¹².

4.1.5 Drogerie a kosmetika

Plast většinou není rozložitelný v životním prostředí. Z tohoto důvodu představuje znečištění vody pronikáním mikroplastů v oblasti drogerie a kosmetiky velký problém. Touto problematikou se intenzivně zabýváme od roku 2015 – zastáváme názor, že snížení emisí mikroplastů z jakéhokoli zdroje má velký význam. Upřednostňujeme jednotný evropský právní rámec, ve kterém bude provedena také jasná definice mikroplastů. Zatím neexistuje zákonný zákaz používání mikroplastů v kosmetice na evropské úrovni. Společně s našimi dodavateli kosmetiky a produktů tělové péče jsme přijali následující vymezení cílů: upuštění od použití mikroplastů ve složení kosmetických produktů našich privátních značek do roku 2021¹³.

Vedle těchto primárních mikroplastů jsou však nebezpečím pro vodní zdroje také sekundární mikroplasty. Vznikají mechanickým drcením plastových obalových materiálů a neodbornou likvidací. Nápravu by měla zjednat strategie společnosti Lidl v oblasti plastů, ve které jsou definovány konkrétní cíle ke snížení spotřeby plastů u obalových materiálů. Strategie REset Plastic stanoví pro skupinu Schwarz celostní mezinárodní postup, který se člení na pět oblastí činnosti: REduce, REdesign, REcycle, REmove a REsearch. Chceme tak do roku 2025 používat o 20 procent méně plastů a 100 procent obalů našich vlastních značek koncipovat maximálně recyklovatelně. Tímto způsobem přispějeme ke snížení objemu odpadů a snížíme riziko pronikání plastů různých velikostí, včetně mikroplastů, do životního prostředí.

4.2 Opatření v našich prodejnách

V porovnání se spotřebou vody v dodavatelském řetězci je její spotřeba v našich prodejnách velice nízká. Přesto chceme i v této oblasti iniciovat opatření, abychom docílili jejího snížení. Za účelem přezkoumání naší provozní spotřeby vody a zjištění možností optimalizace jsme implementovali ve vybraných prodejnách systematickou evidenci s napojením na centrální monitorovací systém. Podle těchto zjištění vzniká velká část provozní spotřeby vody úklidem prodejen. Z tohoto důvodu pracujeme nepřetržitě na zlepšování těchto procesů. Mimoto školíme a zvyšujeme povědomí našich zaměstnanců o zodpovědném využívání vodních zdrojů.

4.3 Komunikace

Společnost transparentně informuje o výsledcích a pokrocích svých opatření za účelem snížení spotřeby a znečištění vody. Chtěli bychom tak vnášet osvětu mezi všechny zapojené subjekty od výrobců až po zákazníky a dát jim možnost účastnit se realizování těchto opatření. V tomto kontextu zavádíme na obalech vybraných produktů vlastních značek logo „Save Water“. To zvyšuje povědomí zákazníků o výzvách na téma vody a dává doporučení jak s ní šetřit v domácnosti i v jiných oblastech života.

5. Zdroje

1 <https://www.adelphi.de/de/system/files/mediathek/bilder/Umweltatlas%20Lieferkette%20-%20adelphi-Systain.pdf> (stav: březen 2017)

2 <https://a4ws.org>

3 Viz také <https://www.lidl.cz/cs/letak/22-7-2020-29-12-2096-zasady-socialni-a-ekologicke-odpovednosti-pri-nakupu-zbozi/view/flyer/page/1>

4 https://www.wwf.de/fileadmin/user_upload/WWF-WaterRisk-Studie.PDF (Stav: říjen 2017);
https://www.wwf.de/fileadmin/user_upload/WWF-Studie-Water-Stewardship-in-Landwirtschaftsstandards.pdf (Stav: červenec 2015)

5 https://www.globalgap.org/uk_en/for-producers/globalg.a.p.-add-on/spring/

6 Viz také <https://www.lidl.cz/cs/letak/zasady-udrzitelneho-nakupu-ovoce-a-zeleniny-zasady-udrzitelneho-nakupu-ovoce-a-zeleniny/view/flyer/page/1>

7 Pro podrobnější informace viz také <https://www.lidl.cz/cs/letak/zasady-udrzitelneho-nakupu-kvetin-a-rostlin-zasady-udrzitelneho-nakupu-kvetin-a-rostlin/view/flyer/page/1>

8 https://link.springer.com/chapter/10.1007/978-3-319-66981-6_8 (stav: červenec 2018)

9 <https://cottonmadeinafrica.org/en/news/cmia-cotton-saves-water-and-greenhouse-gas-emissions/> (stav: listopad 2014)

10 <https://www.greenpeace.de/kampagnen/detox>

11 Viz také <https://spolecnost.lidl.cz/nase-odpovednost/partneri-na-cestech-k-lepsimu-zitrku/detox-commitment>

12 Pro podrobnější informace viz také: <https://www.lidl.cz/cs/letak/zasady-udrzitelneho-nakupu-kakaa-kavy-a-caje-zasady-udrzitelneho-nakupu-kakaa-kavy-a-caje/view/flyer/page/1>

13 Pro podrobnější informace viz také <https://spolecnost.lidl.cz/nase-odpovednost/zivotni-prostredi-na-cestech-k-lepsimu-zitrku/plasty/mikroplasty>